

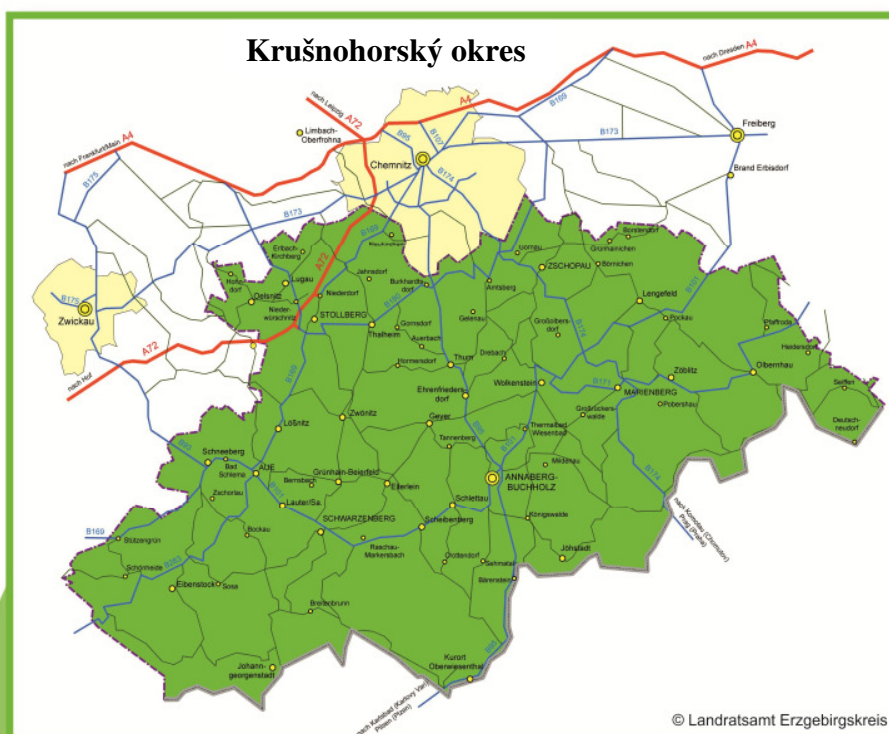
Lokalita Krušné hory – Informace – profil Krušnohorského okresu

(vydání červenec 2012)

Krušnohorský okres má nejvyšší počet obyvatel ze všech okresů v Sasku a bývalém „východním Německu“, patří dokonce mezi TOP 20 okresů podle počtu obyvatel v celém Německu. Krušnohorský okres disponuje nejvyšší koncentrací průmyslu, zároveň ale patří k nejvýznamnějším regionům Sasku z hlediska cestovního ruchu. Okres, jak jej známe, vznikl roku 2008 a získal na významu.

Tento profil obsahuje zajímavá data, fakta a informace o území a obyvatelích, o struktuře hospodářství a trhu práce Krušnohorského okresu.

V dokumentu jsou uvedeny i silné stránky Krušnohorského okresu, ale také stávající deficity. Záměr byl podpořen odpovídajícím srovnáním regionálních dat v čase.



Počet obyvatel: 363.741
Rozloha: 1828,38 km²
Hustota zalidnění: 199 obyvatel/km²
Koncentrace průmyslu: 98 zaměstnanců/tisíc obyvatel
Intenzita cestovního ruchu: 4.737 přenocování/tisíc obyvatel

(Stand: 31.12.2011)

Vydal:

Wirtschaftsförderung Erzgebirge GmbH
 Adam-Ries-Straße 16, 09456 Annaberg-Buchholz
 Telefon: 0049 3733 145-0, Telefax: 0049 3733 145145,
 Internet: www.wfe-erzgebirge.de, E-Mail: kontakt@wfe-erzgebirge.de

Zdroje:

Statistisches Landesamt des Freistaates Sachsen, Quartalsstatistik der Handwerkskammer Chemnitz, IHK Südwestsachsen Chemnitz-Plauen-Zwickau „Zahlen-Fakten-Wirtschaftsdaten 2010“, Statistika Spolkového úřadu práce

Přehled

ke dni 31.12.2011	Krušnohorský okres	Okres Zwickau	Město Chemnitz	Vogtlandský okres	SASKO
obce	67	33	1	42	457
z toho měst	28	14	1	18	174
rozloha v km ²	1.828,38	949,31	220,84	1.411,90	18.419,83
počet obyvatel na km ²	199	356	1.101	171	225
počet obyvatel ke dni 03.10.1990	459.644	412.805	317.486	298.479	4.807.535
počet obyvatel ke dni 31.12.2011	363.741	338.272	243.173	241.643	4.137.051
počet domácností 2010 celkem (v tisících)	189,6	178,5	137,0	129,8	2213,5
Průměrný měsíční čistý příjem na jednu domácnost 2010 v €	1.561	1.620	1.441	1.564	1.537

Nejvýznamnější centra v Krušnohorském okrese

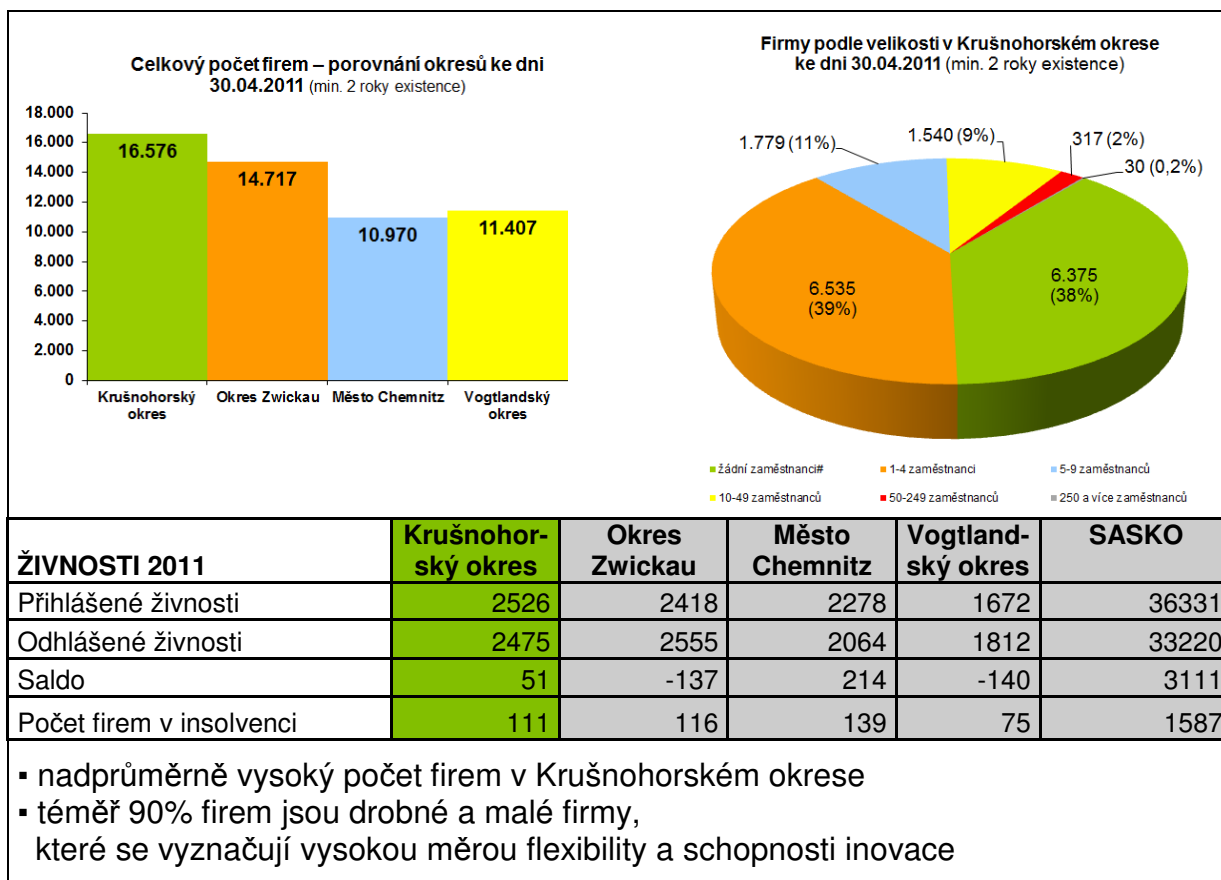
Obec	počet obyvatel ke dni 31.12.2011	Obec	hustota zalidnění (obyv./km ²) ke dni 31.12.2011	Obec	hustota pracovních míst 2011 (zaměst. na tisíc obyvatel)
Annaberg-Buchholz	20.826	Lugau	1.081	Niederdorf	972
Schwarzenberg	17.743	Aue	806	Annaberg-Buchholz	603
Marienberg	17.716	Annaberg-Buchholz	741	Stollberg	478
Aue	16.879	Hohndorf	711	Aue	471
Schneeberg	14.432	Thalheim	621	Elterlein	465

Vývoj počtu obyvatel

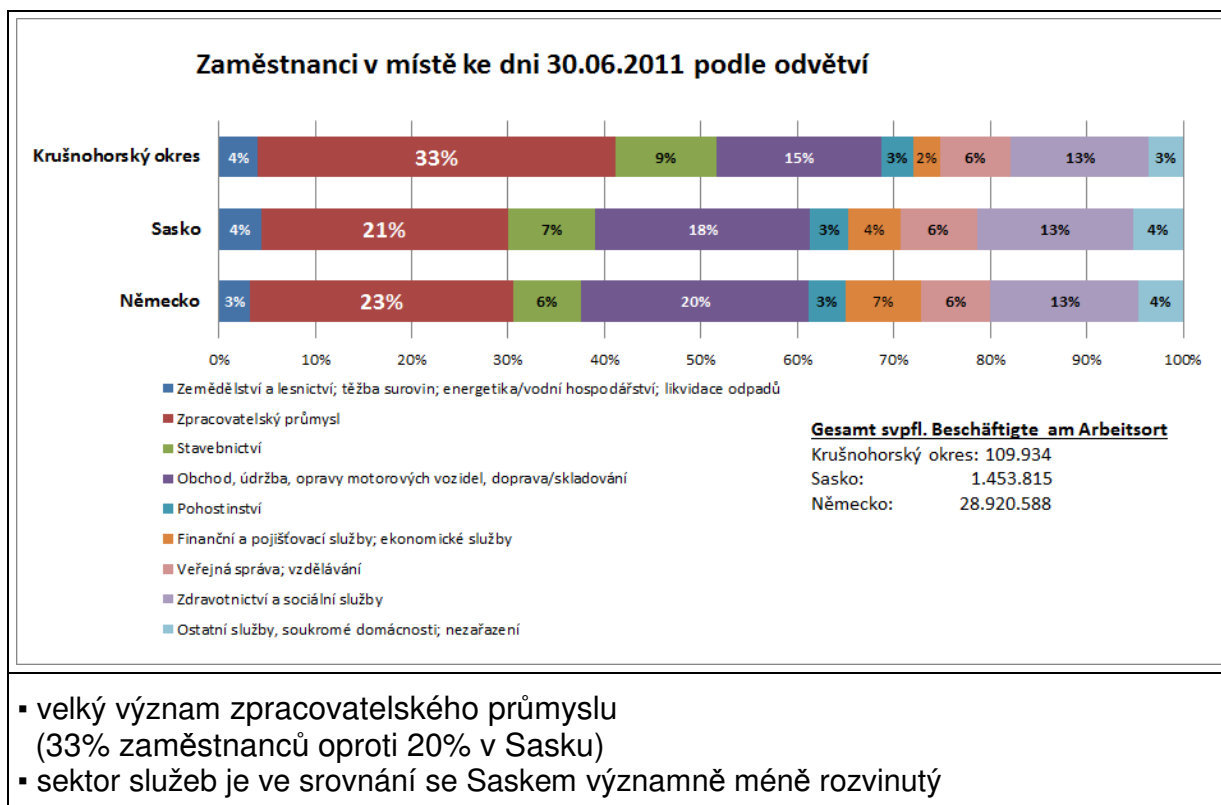
Přehled ke dni 31.12.2011	Krušnohorský okres	Okres Zwickau	Město Chemnitz	Vogtlandský okres	SASKO
Úbytek počtu obyvatel 2011 oproti 1990 v %	-21	-18	-23	-19	-14
Počet porodů k 31.12.11 na 1000 obyvatel	-6,0	-6,9	-4,9	-7,5	-3,9
Migrace k 31.12.11 na 1000 obyvatel	-6,2	-3,9	+4,6	-3,9	+0,9

- počet obyvatel Krušnohorského okresu v roce 2011 byl téměř o 21% nižší, než v roce 1990;
- stagnace *deficitu porodnosti* v Krušnohorském okrese (rok 2011: -2.191) podle dříve pozitivního vývoje v rozmezí let 1994 (-3.522) a 2000 (-2.014)
- vývoj *salda migrace* v Krušnohorském okrese: po negativním vývoji od roku 1994 (+934), lze od roku 2006 (-3.496) pozorovat narůstající pozitivní trend (rok 2011: -2.240)
- deficit porodnosti a úbytky následkem migrace již téměř stejným dílem ovlivňují vývoj počtu obyvatel Krušnohorského okresu

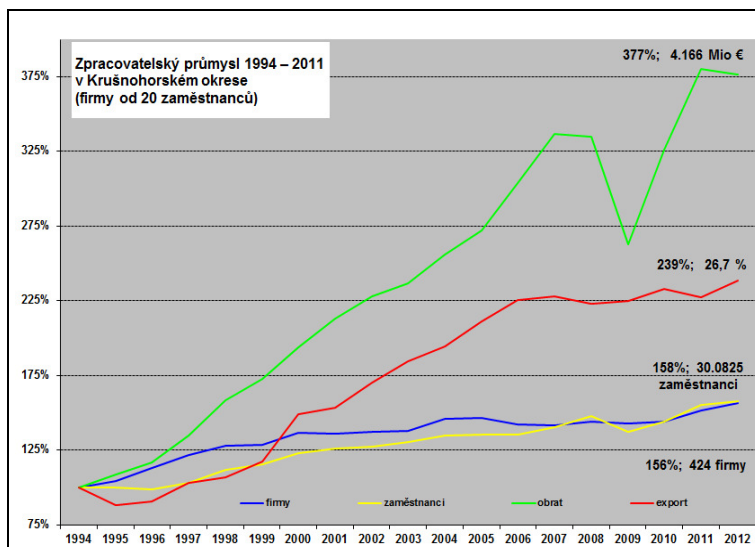
Registr firem a vývoj v oblasti živností



Struktura hospodářských odvětví

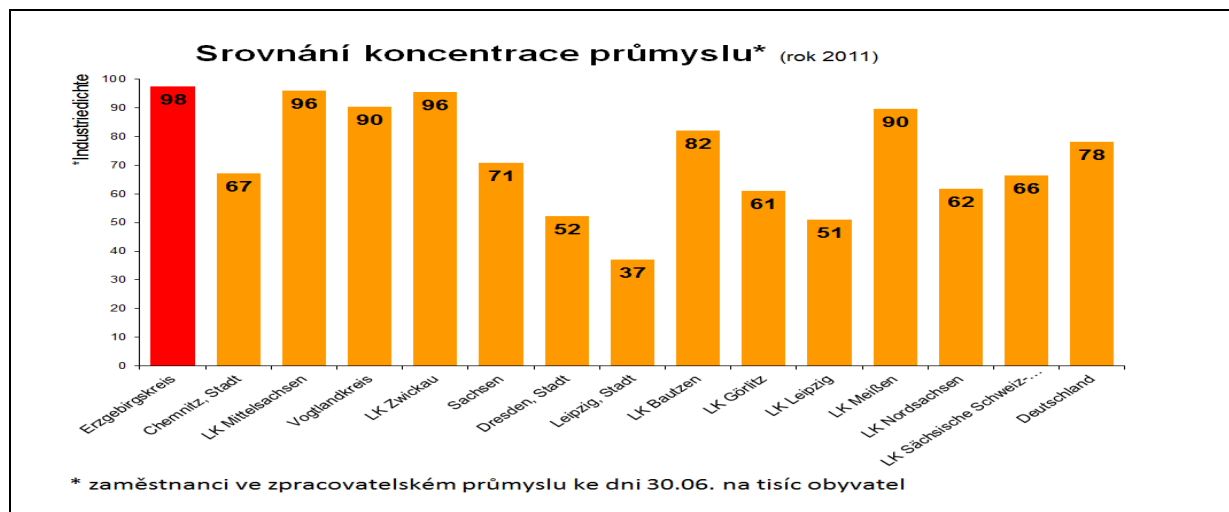


Zpracovatelský průmysl



- průmysl coby motor hospodářství
- následky hospodářské krize byly překonány – firmy dosáhly vyšší úrovně než před krizí
- růst obratu od roku 2009 o 45%, trvalá tendence přijímání zaměstnanců
- silná orientace průmyslu v Krušnohorském okrese na dodávky firmám – proto podprůměrný export ve výši cca 25%

Zpracovatelský průmysl (firmy od 20 zaměstnanců)	Krušnohorský okres	Okres Zwickau	Město Chemnitz	Vogtlandský okres	SASKO
firmy	410	253	160	241	3.032
počet zaměstnanců	30.332	28.681	13.339	18.609	255.397
roční obrat celkem v mil. €	4.203	8.957	3.041	2.837	60.889
...z toho obrat zahraniční v mil. €	1.068	4.268	1.015	743	21.794
export v %	25,4	47,6	33,4	26,2	35,8
obrat na zaměstnavatele v €	127.429	306.341	220.185	146.527	226.664



Koncentrace průmyslu	2011	2000	Krušnohorský okres <ul style="list-style-type: none"> ▪ nejvyšší koncentrace průmyslu v celém Sasku ▪ nárůst od roku 2000 o více než čtvrtinu (srovnání: +12% v Sasku resp. -12% v Německu)
Krušnohorský okres	98	76	
Město Chemnitz	67	61	
Okres Střední Sasko	96	75	
Vogtlandský okres	90	83	
Okres Zwickau	96	84	
Sasko	71	63	

Oborová struktura průmyslu

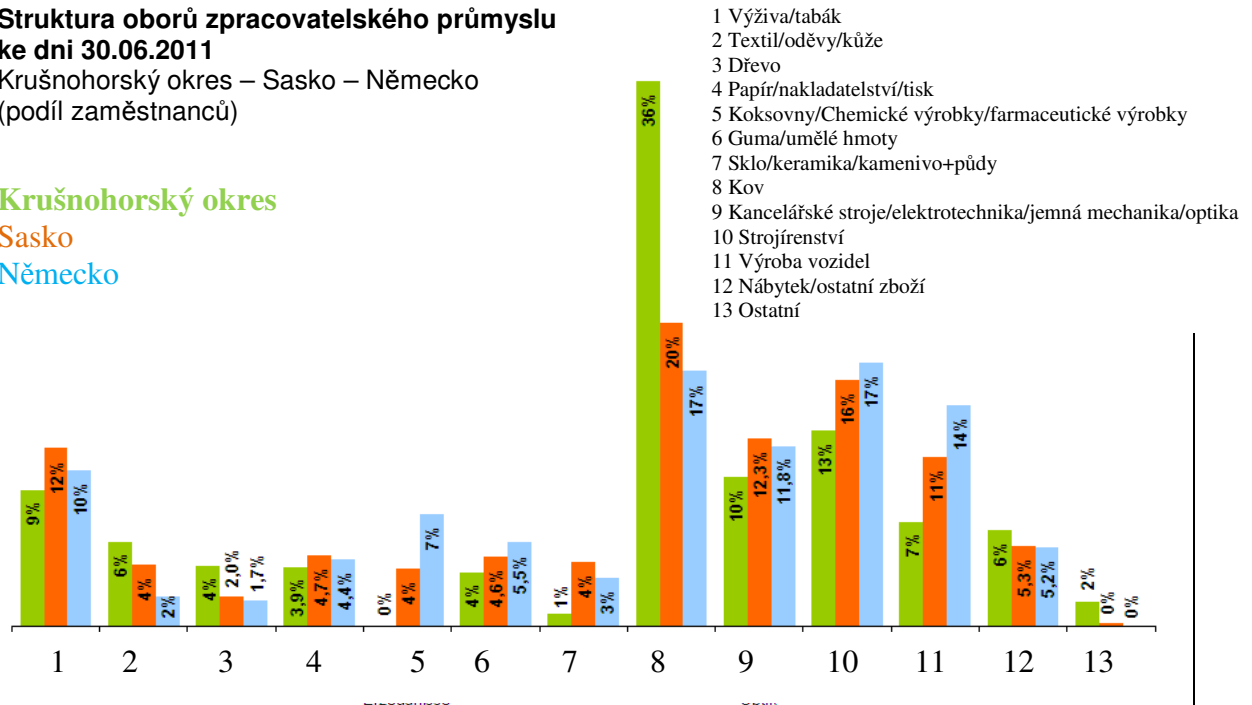
Struktura oborů zpracovatelského průmyslu ke dni 30.06.2011

Krušnohorský okres – Sasko – Německo
(podíl zaměstnanců)

Krušnohorský okres

Sasko

Německo



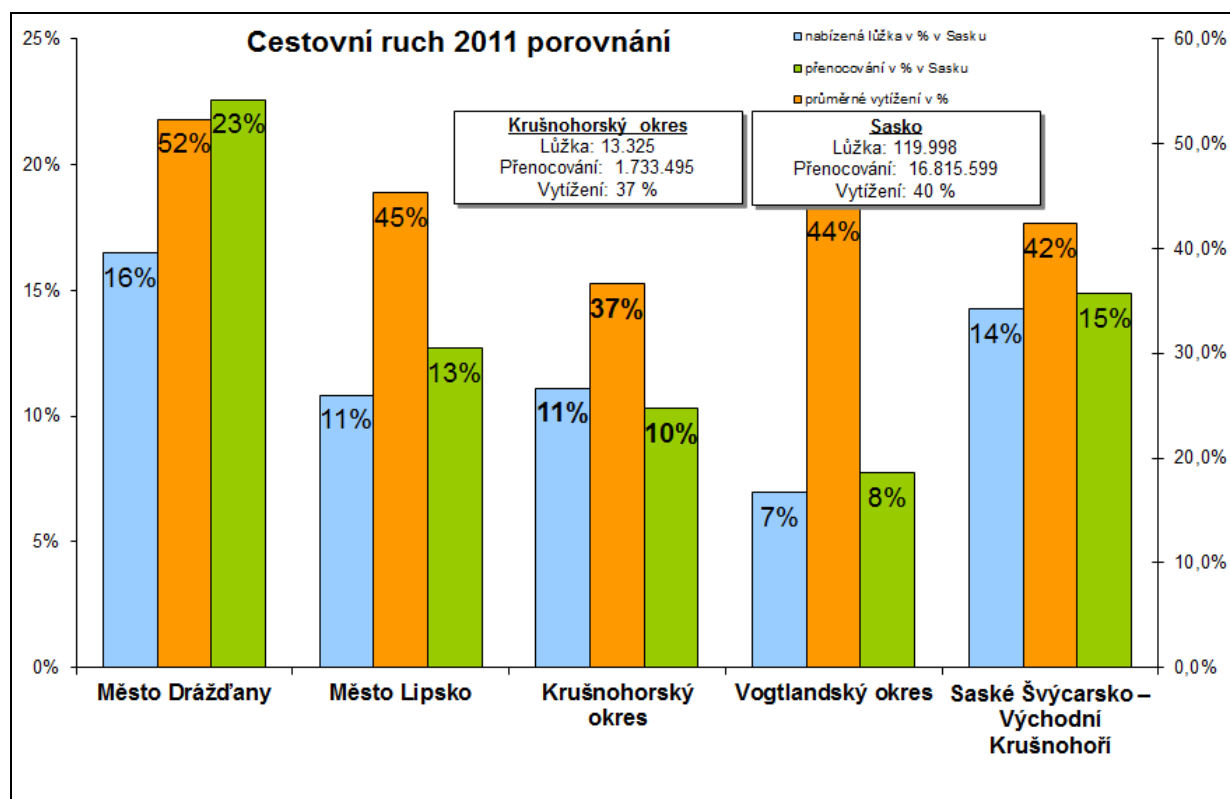
- nejdůležitější průmyslová odvětví v Krušnohorském okrese s 59% zaměstnanců - kovo zpracující průmysl, strojírenství a elektrotechnika/elektronika
- zastoupení počtu zaměstnanců v oboru zpracování kovů - v Krušnohorském okrese více než třetina všech zaměstnanců, oproti pětina v Sasku/Německu
- velký význam dodavatelů pro automobilový průmysl (především MSP), ale menší podíl přímé výroby vozidel
- negativní vývoj v oblasti textilu a oděvnictví od roku 1990 (nárůst v oblasti technických textilií)

Řemesla

Řemesla ke dni 31.12.2011	Krušnohorský okres	Okres Zwickau	Město Chemnitz	Vogtlandský okres	Okres Střední Sasko	Příslušnost ke komoře Chemnitz
firmy	6.698	5.293	3.204	4.355	5.083	24.633
řemeslné firmy na tisíc obyvatel	18	16	13	18	16	16

- v Krušnohorském okrese má své sídlo 27% řemeslných firem příslušných ke komoře Chemnitz
- Krušnohorský okres vykazuje největší hustotu řemeslných firem
- členění firem v Krušnohorském okrese podle odvětví:
30% elektro a zpracování kovů; 27% stavebnictví;
12% zdraví a péče o tělo; 16% průmysl dřeva;
15% ostatní odvětví

Cestovní ruch

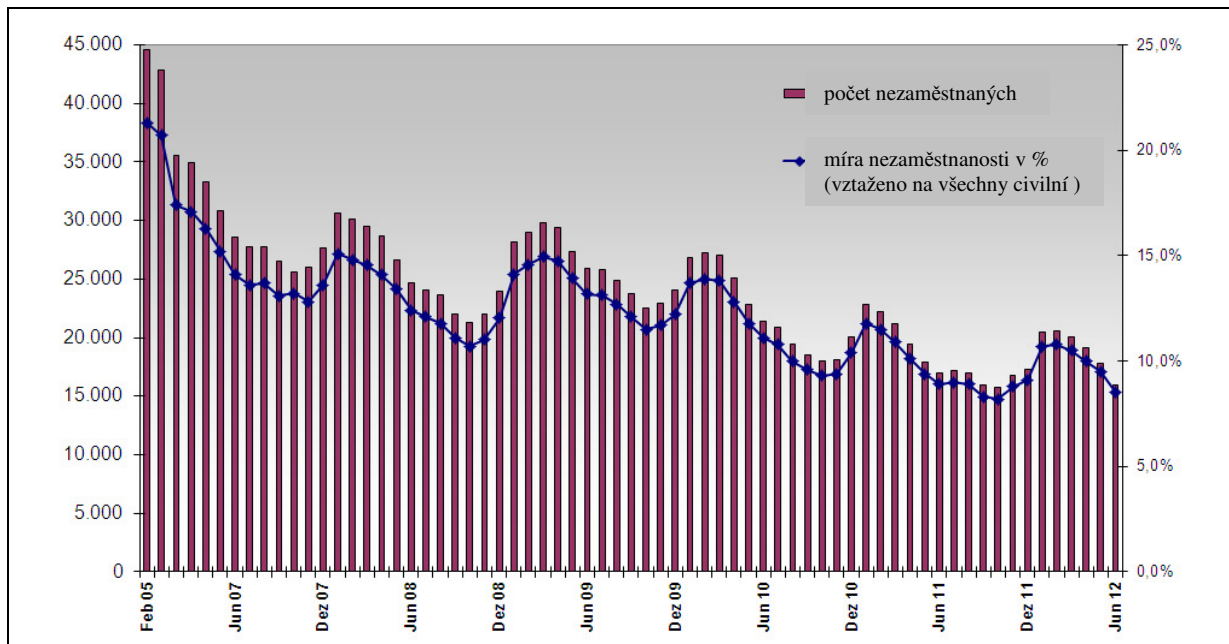


- cestovní ruch je v Krušnohorském okrese důležitým hospodářským faktorem
- Krušnohorský okres patří k nejvýznamnějším turistickým regionům v Sasku
- druhá nejvyšší kapacita lůžek pro hosty a počet přenocování (vyjma velkých měst mimo okresy)

Národní hospodářství

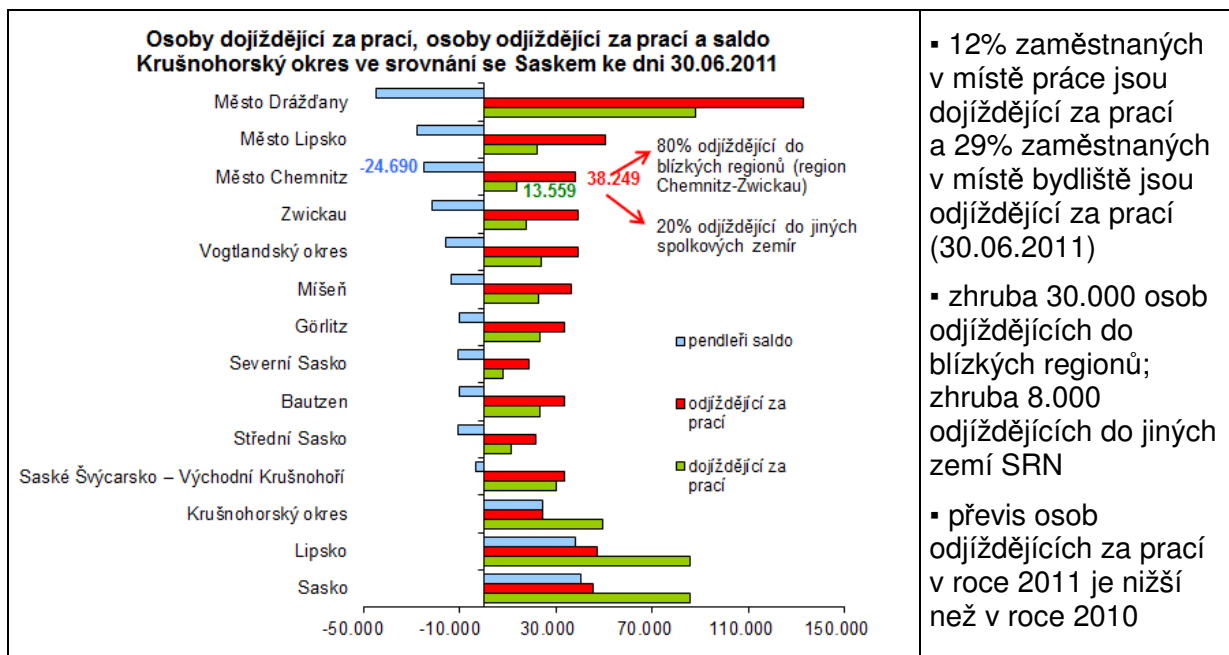
	Krušnohorský okres	Okres Zwickau	Město Chemnitz	Vogtlandský okres	SASKO
Hrubý domácí produkt					
1992 celkem v mil. €	3.000	3.573	3.855	2.510	44.857
1992 na OVČ v €	19684	23364	21058	23083	22916
2009 celkem v mil. €	6320	7613	6586	4867	92808
2009 na OVČ v €	42899	47520	45643	46467	47916
Vývoj HDP 2009/1992 v %	118	103	117	101	109
Kupní síla maloobchod 2009					
MO-kupní síla absolutně v mil. €	1.695	1.608	1.154	1.148	19.192
MO-kupní síla na obyvatele v €	4.432	4.557	4.711	4.527	4.548
MO-úroveň kupní síly na obyvatele v % (SRN=100)	85,2	87,6	90,6	87,0	87,4
Veřejné finance 2010					
příjmy (netto) na obyvatele v €	432	508	642	493	557
zadlužení na obyvatele v €	805	876	1125	957	838

Vývoj nezaměstnanosti



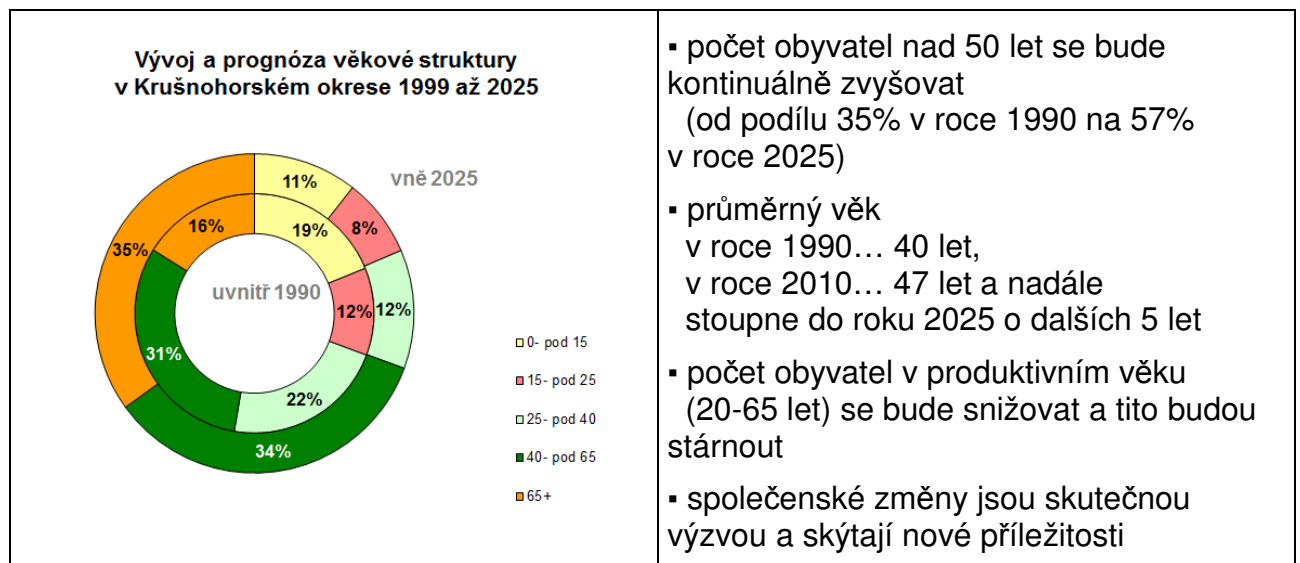
- obvyklé sezonní výkyvy nezaměstnanosti s významně pozitivním trendem, historicky nejnižší hodnota míry nezaměstnanosti v říjnu 2011 (8,2%)
- nezaměstnanost v červnu 2012 je významně pod úrovní předcházejícího roku (-6,4%), téměř o dvě třetiny nezaměstnaných méně než v únoru 2005
- počet nahlášených volných pracovních míst se zvyšuje (v 1. pololetí 2012 o 11% oproti období předchozího roku), ale s nižší dynamikou než dosud

Osoby dojíždějící za prací (pendleři)

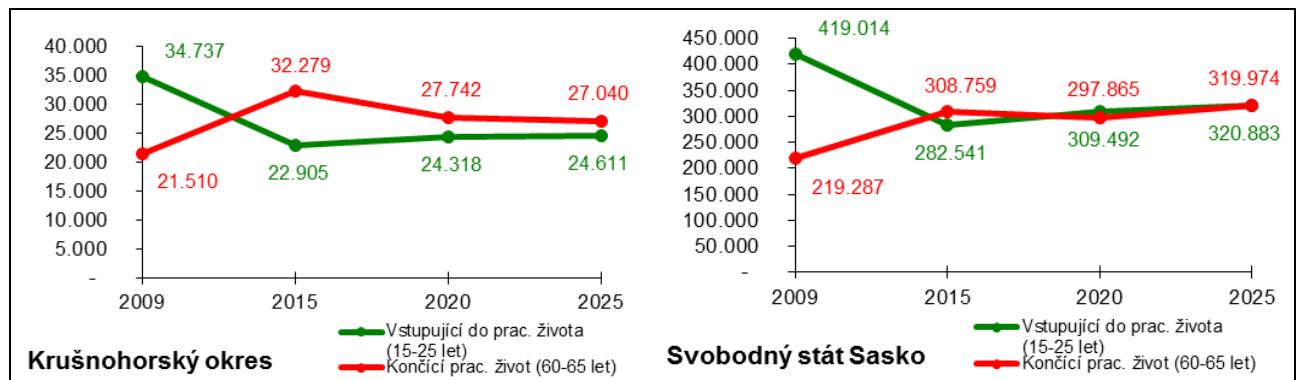


- 12% zaměstnaných v místě práce jsou dojíždějící za prací a 29% zaměstnaných v místě bydliště jsou odjíždějící za prací (30.06.2011)
- zhruba 30.000 osob odjíždějících do blízkých regionů; zhruba 8.000 odjíždějících do jiných zemí SRN
- převis osob odjíždějících za prací v roce 2011 je nižší než v roce 2010

Vývoj věkové struktury v Krušnohorském okrese



Potenciál odborných pracovních sil



- od roku 2001 dramatický pokles počtu žáků odcházejících ze škol/absolventů o 64%
- 24% absolventů s všeobecným vzděláním a připraveností pro studium na VŠ (průměr v Sasku 29%)
- v Krušnohorském okrese je nejvyšší podíl absolventů Realschule (Sasko 50%) a nízký počet odcházejících z Hauptschule bez ukončení (Sasko 10%)
- prognóza do roku 2031 opět vykazuje lehce pozitivní vývoj

